



**ELOGE  
DE LA  
FOLIE**

SILPA ART

**Curatrices**

Sara Malinarich et Jasna Tomasevic

**Organisé par**

Silpa Art Curators

**Site web**

[www.silpaart.com](http://www.silpaart.com)

**Image troisième de couverture**

Humberto Nilo

**Date de l'exposition**

Du 16 au 30 mai 2017

**Conception du catalogue**

Terminal-5.org

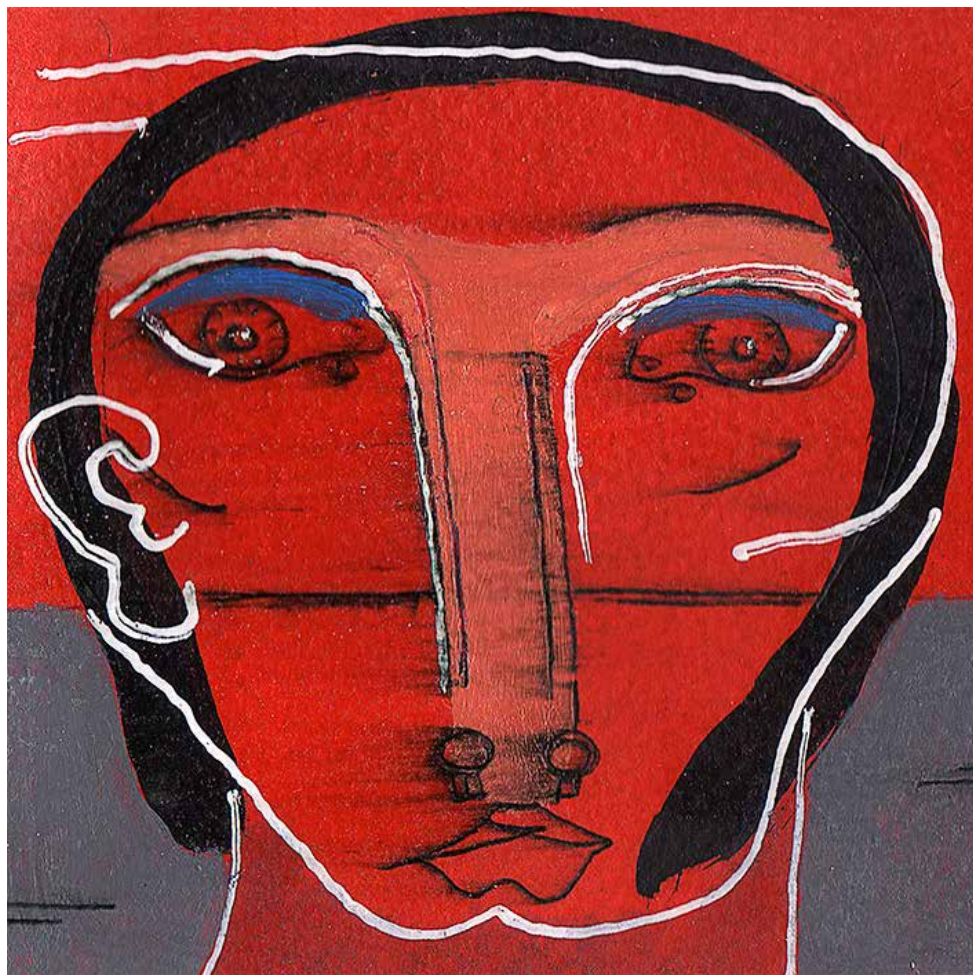
# ELOGE DE LA FOLIE

CARLOS ARAYA  
DANIEL BOURSIN  
PABLO ESPINOZA  
HUMBERTO NILO  
RODRIGO OPAZO  
MARCELO PARMET  
JOSÉ JUAN POWDITCH  
GONZALO SÁNCHEZ  
ROBERTO SMART

Galerie Mamia Bretesché  
PARIS

“ Celle-ci, dont vous remarquez l’air arrogant, c’est Φιλαντία (l’Amour-propre) ; celle-là, aux regards doux et les mains prêtes à applaudir, c’est Κολακεία (la Flatterie). Cette autre, qui sommeille à moitié, vous représente Λήθη (l’Oubli) ; plus loin, les bras croisés et couchée sur ses coudes, vous voyez Μισοπονία (la Paresse); tout près, la tête couronnée de roses et ruisselante de parfums, s’étend Ηδονή (la Volupté) ; à côté, Ανοια (la Démence), roule ses yeux hagards. Enfin, ce teint fleuri, ce corps potelé, se nomme Τροφή (la Bonne Chère). Deux dieux sont mêlés à ces nymphes, l’un est Comus, l’autre Morphée. Voilà les serviteurs fidèles qui assurent mon pouvoir sur le monde entier ; avec leur concours, je gouverne même ceux qui gouvernent les autres. ”

— Érasme



Gonzalo Sánchez. "Arje I". Technique mixte. 73x73 cm. 2015



Marcelo Parmet. "Loslous". Encre, peinture acrylique et fibres acryliques. 30x30 cm. 2017



Rodrigo Opazo. Sans titre, tiré de la série "Deshabitado". Photographie analogique sur papier. 80x60 cm. 2013



Pablo Espinoza. Sans titre. Crayon graphite sur papier. 50x70 cm. 2015





Humberto Nilo. Sans titre, de la série "Anotaciones". Technique mixte sur papier. 10x13 cm. 2017



Carlos Araya. "Trois arbres". Gravure numérique, encre de chine et acrylique. 80x60 cm. 2014



Daniel Boursin. "Dans la forêt des masques". Dessin numérique, édition de 3 exemplaires sur papier. 80x56 cm. 2009



José Juan Powditch. Broderie et effilage à la main. 80x30 cm. 2016



Roberto Smart. Sans titre. Technique mixte. 180x100 cm. 2012

Silpa Art Curators (Miami, USA), dirigée par Sara Malinarich et Jasna Tomasevic, a pour rôle la représentation des artistes ibéro-américains. Son caractère nomade donne à Silpa la possibilité d'accéder aux foires d'arts et aux expositions partout dans le monde. Cela est possible grâce au réseau d'appui international que possède Silpa, qui lui donne un support dans des capitales culturelles telles que Paris, Santiago du Chili et Miami.

Cette stratégie expansive et collaborative entre plusieurs agents culturels, offre à nos artistes la possibilité de présenter leurs oeuvres au-delà de leurs frontières. Les commissaires de la galerie changent pour chaque projet artistique mais nous mettons en avant à chaque occasion la qualité de nos artistes et leur durabilité dans le temps.



# SILPA **ART**

Organisé par :  
Sara Malinarich et Jasna Tomasevic  
[www.silpaart.com](http://www.silpaart.com) | [info@silpaart.com](mailto:info@silpaart.com)